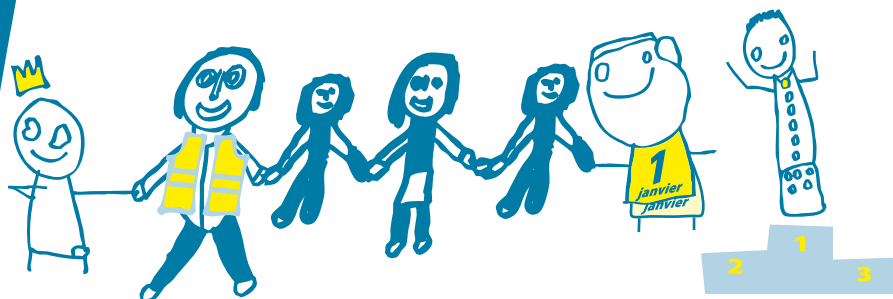




**Le Village
garde le cap**



La terre tremble en Haïti. Partout dans le monde, des fermetures d'entreprises, une augmentation de la pauvreté et de la précarité. L'univers de la finance aux abois. Une violente explosion dans le centre de Liège, des maltraitements d'enfants et de personnes âgées. L'urgence est là : un monde et des êtres à préserver. Des choix sont à faire en fonction des valeurs que notre société de consommation va choisir de défendre. Nous sommes tous appelés à réagir. Le temps est venu de créer des liens et de reconstruire une société solidaire.

Réveillons-nous ensemble

Un exemple : dans le secteur du handicap, une opportunité se présente pour faire face au vieillissement des personnes et à la gravité du polyhandicap. Un financement fédéral pour la partie soins et un financement régional pour l'accompagnement, belle illustration d'une coopération efficace et efficiente. A l'échelle du Village n°1, c'est le moment de rappeler les valeurs qui nous guident :

- la dignité et le respect des différences
- la proximité entre l'organisation, les usagers et les travailleurs dans un lieu de vie et de travail

- l'anticipation pour s'adapter aux attentes des personnes et leur offrir en permanence des services de qualité
- la sécurité et le bien-être des travailleurs et usagers
- les résultats qui garantissent l'efficacité des services en privilégiant la satisfaction des clients et des collaborateurs

Rappelons à l'Homme ses vraies valeurs. Qu'il s'en inspire en ces temps de morosité.

Gérard Lemaire
Président

En route

vers un nouvel équilibre

Au Village n°1, 2010 sera une année de stabilisation, de réflexion et de projets.

La stabilisation. 2009 a été une année de crise économique et sociale. Nous l'avons traversée sans difficulté majeure et dans le respect de nos objectifs sociaux. Le taux d'emploi est resté stable et la politique d'expansion de l'accueil a été maintenue. Aujourd'hui, il est indispensable d'intégrer les nouvelles données économiques et les évolutions annoncées dans nos perspectives.

La réflexion. Cette année, les services résidentiels et d'accueil de jour se doteront de nouveaux outils d'organisation. Objectif : encore plus d'adaptation aux nouvelles aspirations et aux besoins des résidents et usagers. 2010 sera aussi l'occasion de repenser la création d'emplois en imaginant des activités, services ou produits novateurs et durables pour les

pôles d'activités industrielles et de logistique documentaire. En ligne de mire, au minimum une concrétisation avant la fin de l'année.

Les projets. La nouvelle organisation en pôles d'activités et de support est en vigueur depuis un an. Elle porte ses fruits. Chaque pôle a étudié son plan d'action pour 2010. Grâce à cela, le budget 2010 du Village n°1 a été adopté dès décembre 2009.

C'est donc fort d'une vision claire et enthousiasmante sur les perspectives à venir que le Village n°1 a entamé une année 2010 prometteuse.

Stéphane Emmanuelidis
Directeur général



NEWS

Les diners du personnel



Le Village n°1 a entamé 2010 sur un mode festif. Les collaborateurs du Village ont fêté le début d'année lors des diners du personnel. Les différents départements se sont réunis autour d'un succulent buffet. C'est sur le ton de l'humour que se sont déroulées les diverses animations : reportages, jeux, tombola. L'occasion aussi de rendre hommage aux "anciens" du Village. Merci aux équipes organisatrices ainsi qu'au service restauration soutenu par le pôle d'activités industrielles. Et bonne année !



Le Village primé

Les Transports & Logistics Awards 2010 ont été décernés ce 11 février à Bruxelles. Tous les ans, la société MMM Business Media récompense les meilleurs représentants des secteurs du transport et de la logistique. Le Village n°1 a remporté deux prix : troisième prix du Logistics Project of the year et troisième prix du HR Project of the year.

Le salon des mandataires

Les 11 et 12 février, Marche-en-Famenne a accueilli le Salon des Mandataires. Ce salon réunit les mandataires et les fonctionnaires des communes, provinces, CPAS, intercommunales et entreprises actives dans le secteur public. Le but était de permettre aux entreprises wallonnes de présenter leurs services et produits, et de favoriser la rencontre entre les représentants du secteur public et ceux des entreprises. En parallèle, le salon organisait des conférences sur des thèmes divers dont le recrutement des personnes handicapées. Les activités de logistique documentaire et d'horticulture du Village n°1 y étaient représentées.



L'occasion d'initier des contacts avec des clients potentiels et de développer l'image du Village.

De nouveaux contrats pour 2010



Malgré la crise, l'année 2010 démarre plutôt bien au Village n°1. La logistique documentaire a décroché trois nouveaux contrats avec la commune de Schaerbeek, le projet Sonuma et Infrabel.

Du côté des activités industrielles, la collaboration avec Danone s'intensifie (voir p.6), tandis que les projets avec les clients Ceva et Nestlé se concrétisent. Un dynamisme qui nous donne toutes les raisons d'être optimistes en 2010.



Danone,

un beau défi pour le Village

Une nouvelle zone de travail

L'inauguration de la nouvelle zone de flashing chez Danone a eu lieu début mars. En moyenne, 70 ouvriers du Village n°1 travaillent sur cette zone chaque jour.

Nos équipes étaient arrivées au top de leur rentabilité, Danone leur a proposé un nouveau défi. À travers une analyse conjointe entre Danone et le Village, toute la zone a été repensée. Moins de mouvements pour plus d'ergonomie, moins de déplacements pour plus d'économie. Des nouvelles méthodes de travail pour plus de productivité et de bien-être au travail.

Une collaboration pleine de challenges

Danone accueille les équipes du Village depuis plus de 20 ans. Cette collaboration fructueuse est le fruit d'une vision dynamique et d'un équilibre entre les besoins sociaux et les impératifs économiques. Dans ce succès, le travail des moniteurs occupe une place essentielle. Chez Danone, tous les travailleurs sont considérés de manière égale. Le challenge délicat de l'intégration semble atteint.

Danone, être mieux chaque jour

Ce qui ressort de la collaboration entre Danone et le Village, c'est l'ouverture d'esprit, la bonne ambiance, l'esprit d'équipe, la motivation et l'implication des travailleurs.



Parlez-nous...



Bert Claes,
Supply Chain Director

... de la collaboration

Bert : *C'est motivant de travailler avec le Village. C'est un partenaire qui aime les challenges. On progresse ensemble.*

René : *C'est une collaboration où on est très à l'écoute.*

Bert : *Nous challengeons le Village pour améliorer notre rendement. Pour l'avenir, nous avons demandé au Village de nous lancer des défis sur le plan social.*



René Doom,
Support Flashing



Daniel Meurrant,
Coordinator Village n°1

... des travailleurs

Bert : *Les moniteurs doivent avoir de l'empathie pour les travailleurs mais aussi être des leaders et se faire respecter. C'est une fonction clé.*

Daniel : *Ici, les gens ne calculent pas. On n'a pas l'animosité qu'on peut trouver dans d'autres environnements de travail. On trouve plutôt de l'émulation et de la coopération.*

René : *Nous avons créé un rôle de parrain/marraine pour accueillir les nouveaux, ils sont très fiers de tenir ce rôle.*

Daniel : *On a de merveilleux moniteurs, ils comprennent les personnes tout en faisant respecter leur autorité.*

Bert : *Il faut souligner l'ouverture des gens.*

... de la nouvelle zone

René : *Au lieu d'adapter la méthode à la structure, on adapte la structure à la méthode. On a fait des tests avec les travailleurs, ils ont vu les améliorations que ça leur offrait.*

Bert : *C'est un nouveau défi qui demandera du travail, je suis convaincu qu'il sera positif pour la productivité mais aussi pour les travailleurs.*

Anne Oleffe
Chargée de communication
& développement RH

Le Duo leg,

un système de donation avantageux

Le duo Leg est un système de donation avantageux à plusieurs titres.

Il vous permet de restreindre l'effet des droits de succession pour vos proches tout en réalisant une bonne action à destination d'une association.



Par exemple :

Vous voulez léguer 20 000 € à votre neveu.

Avec le système traditionnel, il touchera environ 10 000 €.

Avec le Duo leg, vous pouvez donner 12 500 € à votre neveu et 7 500 € au Village n°1. Le Village aura à charge de couvrir la totalité des droits de succession. Votre neveu recevra donc 12 500 € et le Village environ 1 500 €.

Trois conditions sont à remplir :

- rédiger un testament
- léguer une part de vos biens à une ou plusieurs personnes
- léguer la part restante à une institution agréée

Pour plus d'informations, contactez Valérie Oushala au 02 386 06 75 ou envoyez un mail à info@levillage.be



Les produits du Village



De l'atelier
Carpe Diem



Allume feu écologique pour les feux ouverts, poêles, barbecues : 6 € la boîte de 16 pièces.
Infos : Atelier Carpe diem au 02 386 06 84 ou à denis.mellemans@levillage1.be





Le parcours en photos de la bouteille Tauro

Me trouver dans votre frigo, cela vous semble évident. Mais pour y arriver, j'ai fait un long voyage. J'ai vu beaucoup de visages et je suis passée entre de nombreuses mains. Embarquez! Destination le Village n°1.



Tauro arrive au Village avec des milliers d'autres bouteilles



Stéfan dépose les bacs jaunes au début de la chaîne n°1



Christine introduit un pack ouvert dans les bacs noirs



Jean-Claude place Tauro dans un bac noir



Carine ferme et colle le pack



Jean-Pierre pose les bacs sur une palette



Tauro attend près de la chaîne n°2



Jean-Paul pose le bac de Tauro sur la chaîne



Raphaël sort les packs



Les packs s'en vont vers Ludivine



Ludivine ouvre les boîtes de verres promotionnels



Et glisse des bons dans les verres



Rose-Marie pose les verres dans un carton



Willy assemble les packs et les verres sur la chaîne



Tauro est entourée de film



Elle passe sous un tunnel de chaleur



Et se retrouve emballée avec un verre et cinq bouteilles



Pendant ce temps, Thierry assemble les displays



Pascal les monte



Et M'hamed assure la finition



Pavel dépose les packs dans le display monté



Le display complet est filmé



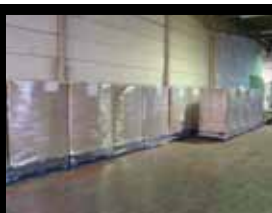
Il est ensuite placé sur une palette



Nicolas cercle les displays



Carl transporte la palette complète jusqu'au stock



Tauro se repose



Avant de poursuivre son voyage vers votre supermarché...

Les psy à la rescousse

Un réseau de soutien à la santé mentale

Quand un trouble de santé mentale se manifeste chez un usager, l'équipe éducative interpelle les psychologues du Village : Ingrid et Claire. *Nous sommes des psychologues institutionnelles, notre rôle est de soutenir les équipes éducatives.*



La psychologie au Village, une mission qui évolue

Anciennement, le psychologue du Village travaillait en entretiens individuels avec les usagers.

Aujourd'hui, la mission des psy est fondamentalement différente. Elles offrent un soutien aux équipes et travaillent avec le réseau (thérapeutes externes, famille) à la recherche de solutions thérapeutiques adaptées aux besoins des usagers. *La population accueillie par les services résidentiels*

et d'accueil de jour a beaucoup changé. A présent, on se trouve face à des personnes porteuses de troubles associés et d'handicaps très lourds. Les réponses thérapeutiques à apporter sont donc différentes et les équipes éducatives ont davantage besoin de l'expertise des psychologues, explique Ingrid.



Avant d'arriver au Village n°1, Claire travaillait dans la santé mentale avec les enfants et les adolescents. Elle a toujours aimé le travail en institution. Claire est la psychologue de la Flohaye, la Dansette, les Studios et la Ferté.

Le plan thérapeutique individuel

Qui dit nouveau rôle dit nouveaux outils. Le plan thérapeutique individuel, PTI dans le jargon, a été mis en place en 2009. Il se décline en 5 étapes :

1. La demande. L'équipe éducative s'inquiète pour la santé mentale d'un usager. Les éducateurs font appel aux psychologues.
2. La réunion. L'éducateur référent et le psychologue se rencontrent pour réfléchir à la situation. D'autres intervenants impliqués dans la vie de l'usager peuvent également participer.
3. Le rapport. La psychologue rédige un rapport de la réunion et propose des hypothèses de diagnostics. Des idées d'actions éducatives, thérapeutiques –psychiatriques ou non– sont également développées.
4. Le retour. L'usager et son équipe éducative se réunissent pour discuter du rapport et choisir les solutions à mettre en œuvre.
5. L'évaluation. Après quelques mois, tous les intervenants évaluent les résultats des actions mises en place.

Ingrid travaillait déjà dans le domaine du handicap avant de rejoindre le Village n°1. Elle a une formation en psychologie institutionnelle. Ingrid est en charge du support psychologique aux équipes de la Grange, la Semaillère, la Houssière et l'Aunoi.



Emilie Many
Directrice de la communication
& développement RH

Au moment où nous clôturons ce numéro, l'engagement d'un(e) psychologue supplémentaire est en cours pour soutenir les autres entités résidentielles.



La chambre froide à Noucelles 2

BELGIQUE - BELGIË

P.P.
BRUXELLES X

1/2492

P 404028



Le Village n°1

Reine Fabiola

rue Sart Moulin, 1 • 1421 Ophain BSI

Tél. : +32 (0)2 386 06 11 • Fax : +32 (0)2 386 07 80
villagealaune@levillage1.be • www.levillage1.be